



naše značka
5002848732

vyřizuje
Pavla Filipi

datum
11.07.2023

Ing. Karel Leupold
Urbanov č.p. 1
58862 Urbanov

Věc:

VZDĚLÁVACÍ INSTITUTE RAJHRAD, MEZINÁRODNÍ AKADEMIE SV. BENEDIKTA Z NURSIE PRO UMĚLECKÉ VZDĚLÁVÁNÍ

K.ú. - p.č.: Rajhrad

Stavebník: Benediktinské opatství Rajhrad, Klášter 1, 66461 Rajhrad

Účel stanoviska: Povolení stavby - stavební režim (ÚR+SP)

GasNet, s.r.o., jako provozovatel distribuční soustavy (PDS) a technické infrastruktury, zastoupený GasNet Služby, s.r.o., vydává toto stanovisko:

V ZÁJMOVÉM ÚZEMÍ SE NACHÁZÍ TATO PLYNÁRENSKÁ ZAŘÍZENÍ A PLYNOVODNÍ PŘÍPOJKY (dále PZ):

- plynovod STL OC DN 50 + STL plynovodní přípojky + příslušenství

Poloha a rozsah PZ uvedený v příloze je platný ke dni vydání tohoto stanoviska.

PŘED ZAHÁJENÍM STAVBY BUDE PROVEDENO PŘESNÉ VYTÝČENÍ PZ (<https://dpo.gasnet.cz/zadost-o-vytyceni>) – poskytnutý zakres je pouze ORIENTAČNÍ, v případě potřeby ověřit ručně kopanými sondami.

Před provedením zásypu výkopu v ochranném pásmu zařízení bude provedena kontrola dodržení podmínek stanovených pro stavební činnosti v ochranném pásmu a kontrola plynárenského zařízení, <https://dpo.gasnet.cz/zadost-o-vytyceni>.

Ochranné pásmo STL plynovodů a přípojek je v zastavěném území obce 1 m na obě strany od potrubí.

Ochranné pásmo slouží k zajištění bezpečného a spolehlivého provozu plynárenského zařízení.

V ochranném pásmu plynovodů a přípojek budou veškeré práce prováděny výhradně ručním způsobem.

Veškeré stavební práce musí být vykonávány tak, aby v žádném případě nenarušily bezpečný provoz uvedených plynárenských zařízení a plynovodních přípojek.

Při souběhu, křížení inž. sítí a plynárenského zařízení požadujeme dodržení ČSN 73 6005, tab. 1 a 2, TPG 702 04, zákon č.458/2000 Sb., případně další předpisy a ČSN související s uvedenou stavbou. Křížení bude kolmé nebo pod úhlem max. 60 st.

Při stavbě nových zpevněných ploch a terénních úprav bude dodržena ČSN 73 6005, nesmí dojít ke změně stávajícího krytí STL plynárenského zařízení vč. poklopů armatur.

Zemní práce (konstrukční vrstvy + sanace) nesmí být prováděny v místě stávajícího plynárenského zařízení do větší hloubky než 40 cm nad povrchem stávajícího plynárenského zařízení.

Konstrukci vozovky/zpevněné plochy je nutné přizpůsobit reálné hodnotě krytí plynárenského zařízení.

Upozorňujeme Vás, že v případě uložení stávajícího plynovodního vedení v zeleném pásmu, může mít toto zařízení snížené krytí.

U drenážního potrubí je nutno dodržet odstupové vzdálenosti dle ČSN 73 6005 vč. změny 3 jako pro stokové sítě a kanalizační přípojky, tzn. souběh 1m, křížení 0,5 m pod plynárenské zařízení, v případě, že nelze dodržet ČSN 73 6005, je nutné v místech dotyku s plynárenským zařízením drenáž přerušit nebo místo trubky zasypat rýhu jen štěrkem.

GasNet Služby, s.r.o.

Plynárenská 499/1 · Zábřovice · 602 00 Brno · T 555 90 10 10 · www.gasnet.cz

IČ: 27935311 · DIČ: CZ27935311

Zápis do obchodního rejstříku: Krajský soud v Brně, sp. zn. C 57165, dne 26. 7. 2007

Certificate of incorporation: Regional Court in Brno, ref. number C 57165, on 26th July 2007

Zákaznická linka GasNet 555 90 10 10, info@gasnet.cz, www.gasnet.cz

V ochranném pásmu STL plynárenského zařízení (1 m na každou stranu) nebudou umísťovány stavební objekty dle ČSN EN 12007, TPG 70204, odst. 14.5., 14.6., tzn. např. budovy, přístřešky, oplocení (sloupky, podezdívky), opěrné zdi, a dále schodiště, rampa, patky lešení, palisády, propustky, vpusti, apod; PZ musí být volně přístupné.

Případné dočasné zařízení staveniště umístit min. 1 m od STL plynovodu a přípojek.

Pokud stavba vyvolá výškovou nebo směrovou úpravu trasy plynárenského zařízení, bude zpracována PD přeložek plynárenských zařízení. Přeložka bude provedena na náklady investora.

Info a následné stanovisko k přeložce: <https://www.gasnet.cz/cs/kontaktni-system/>

Současně si vyhrazujeme upřesnění nebo rozšíření našich podmínek při zjištění situace na místě.

Budou-li splněny uvedené podmínky ve stanovisku, se stavbou "VZDĚLÁVACÍ INSTITUTE RAJHRAD, MEZINÁRODNÍ AKADEMIE SV. BENEDIKTA Z NURSIE PRO UMĚLECKÉ VZDĚLÁVÁNÍ" souhlasíme.

V rozsahu této stavby souhlasíme s povolením stavby dle zákona 183/2006 Sb. ve znění pozdějších předpisů. Tento souhlas platí pro územní řízení, řízení o územním souhlasu, veřejnoprávní smlouvy pro umístění stavby, zjednodušené územní řízení, ohlášení, stavební řízení, společné územní a stavební řízení, vodoprávní řízení, veřejnoprávní smlouvu o provedení stavby nebo oznámení stavebního záměru s certifikátem autorizovaného inspektora.

Pokud se stane stanovisko v době své platnosti součástí rozhodnutí stavebního úřadu (bude citována naše značka stanoviska), prodlužuje se jeho platnost o dobu platnosti rozhodnutí stavebního úřadu.

V zájmovém území se mohou nacházet plynárenská zařízení jiných vlastníků či správců, případně i dlouhodobě nefunkční/neprovozovaná plynárenská zařízení bez dostupných informací o jejich poloze a vlastnictví. Plynárenská zařízení a plynovodní přípojky (dále jen PZ) jsou dle ust. § 2925 zákona č. 89/2012 Sb., občanského zákoníku, provozovány jako zařízení zvláště nebezpečná a z tohoto důvodu jsou chráněna ochranným pásmem dle zákona č. 458/2000 Sb. ve znění pozdějších předpisů.

Rozsah ochranného pásma je stanoven v zákoně 458/2000 Sb. ve znění pozdějších předpisů.

Stavební činnosti je možné realizovat pouze při dodržení podmínek stanovených v tomto stanovisku. Nebudou-li tyto podmínky dodrženy, budou stavební činnosti považovány dle § 68 zákona č. 458/2000 Sb. ve znění pozdějších předpisů za činnost bez našeho předchozího souhlasu. Při každé změně projektu nebo stavby (zejména trasy navrhovaných inženýrských sítí) je nutné požádat o nové stanovisko k této změně.

Nedodržení podmínek uvedených v tomto stanovisku zakládá odpovědnost stavebníka za vzniklé škody.

Za stavební činnosti se pro účely tohoto stanoviska považují všechny činnosti prováděné v ochranném pásmu PZ (tzn. bezvýkopové technologie a terénní úpravy) a činnosti mimo ochranné pásmo, pokud by takové činnosti mohly ohrozit bezpečnost a spolehlivost PZ (např. trhací práce, sesuvy půdy, vibrace, apod.).

Případné zřizování staveniště, skladování materiálů, stavebních strojů apod. bude realizováno mimo ochranné pásmo PZ (není-li ve stanovisku uvedeno jinak).

Při použití nákladních vozidel, stavebních strojů a mechanismů požadujeme zabezpečit případný prejezd přes PZ uložením betonových panelů v místě přejezdu PZ.

PŘI REALIZACI STAVBY BUDOU DODRŽENY TYTO PODMÍNKY PRO PROVÁDĚNÍ STAVEBNÍ ČINNOSTI:

(1) Před zahájením stavební činnosti bude provedeno vytyčení trasy a přesné určení uložení PZ. Vytyčení trasy provede příslušná regionální oblast ZDARMA. Formulář a kontakt naleznete na <https://www.gasnet.cz/cs/ds-vytyceni-pz/>, lze využít QR kód, který je uveden v tomto stanovisku. Při podání žádosti uvede žadatel naši značku (číslo jednací) uvedenou v úvodu tohoto stanoviska a sdělí termín zahájení a ukončení stavby. O provedeném vytyčení trasy bude sepsán protokol. Přesné určení uložení PZ (sondou) je povinen provést stavebník na svůj náklad. **BEZ VYTYČENÍ TRASY A PŘESNÉHO URČENÍ ULOŽENÍ PZ STAVEBNÍKEM NESMÍ BÝT VLASTNÍ STAVEBNÍ ČINNOST ZAHÁJENA. VYTYČENÍ POVAŽUJEME ZA ZAHÁJENÍ STAVEBNÍ ČINNOSTI V OCHRANNÉM A BEZPEČNOSTNÍM PÁSMU PZ. PROTOKOL O VYTYČENÍ MÁ PLATNOST 2 MĚSÍCE.**

(2) Stavebník je povinen stavebnímu podnikateli prokazatelně předat kopii tohoto stanoviska. Převzetí kopie stvrdí stavební podnikatel stavebníkovi svým podpisem a zápisem do stavebního deníku. Pracovníci provádějící stavební činnosti budou prokazatelně seznámeni s polohou PZ, rozsahem ochranného pásma a těmito podmínkami.

(3) Bude dodržena mj. ČSN 73 6005, TPG 702 01, TPG 702 04, TPG 700 03, zákon č. 458/2000 Sb. ve znění pozdějších předpisů, případně další předpisy související s uvedenou stavbou.

- (4) Při provádění stavební činnosti v ochranném pásmu PZ vč. přesného určení uložení PZ je stavebník povinen učinit taková opatření, aby nedošlo k poškození PZ nebo ovlivnění jejich bezpečnosti a spolehlivosti provozu. Nebude použito nevhodného nářadí, zemina bude těžena pouze ručně bez použití pneumatických, elektrických, bateriových a motorových nářadí.
- (5) V případě použití bezvýkopových technologií (např. protlaku) bude před zahájením stavební činnosti provedeno úplné obnažení PZ v místě křížení na náklady stavebníka. Technologie musí být navržena tak, aby v místě křížení nebo souběhu s PZ byl dostatečný stranový nebo výškový odstup od PZ, který zajistí nepoškození PZ během prací a to s ohledem na použitou bezvýkopovou technologii a všechny její účinky na okolní terén. V případě, že nemůže být tato podmínka dodržena, nesmí být použita bezvýkopová technologie.
- (6) Odkrytá PZ budou v průběhu nebo při přerušení stavební činnosti řádně zabezpečena proti jejich poškození.
- (7) Poklopy uzávěrů a ostatních armatur na PZ, vč. hlavních uzávěrů plynu (HUP) na odběrném plynovém zařízení udržovat stále přístupné a funkční po celou dobu trvání stavební činnosti.
- (8) Bude zachována hloubka uložení PZ (není-li ve stanovisku uvedeno jinak).
- (9) Stavebník je povinen neprodleně oznámit každé i sebemenší poškození PZ (vč. drobných vrypů do PE potrubí, poškození izolace, signalizačního vodiče, výstražné fólie, markeru atd.) na telefon 1239.
- (10) Před provedením zásypu výkopu a v průběhu stavby bude provedena kontrola dodržení podmínek stanovených pro stavební činnosti v ochranném pásmu PZ. Povinnost kontroly se vztahuje i na PZ, která nebyla odhalena. Kontrolu provede příslušná regionální oblast (formulář a kontakt naleznete na <https://www.gasnet.cz/cs/ds-vytyceni-pz/>, lze využít QR kód, který je uveden v tomto stanovisku). Při žádosti uvede žadatel naši značku (číslo jednací) uvedenou v úvodu tohoto stanoviska. Kontrolu je třeba objednat min. 5 dnů předem. Předmětem kontroly je také ověření dodržení stanovené odstupové vzdálenosti staveb, které byly povoleny v ochranném a bezpečnostním pásmu PZ.
- (11) O provedené kontrole bude sepsán protokol. Bez provedené kontroly nesmí být PZ zasypána. Stavebník je povinen na základě výzvy provozovatele PZ, nebo jeho zástupce doložit průkaznou dokumentaci o nepoškození PZ během výstavby nebo provést na své náklady kontrolní sondy v místě styku stavby s PZ.
- (12) Plynárenské zařízení a plynovodní přípojky budou před zásypem výkopu řádně podsypány a obsypány, bude provedeno zhutnění a bude osazena výstražná fólie žluté barvy, to vše v souladu s předpisem provozovatele distribuční soustavy „Zásady pro projektování, výstavbu, rekonstrukce a opravy“, který naleznete na <https://www.gasnet.cz/cs/technicke-dokumenty/> a v souladu s ČSN EN 12007-1-4, TPG 702 01, TPG 702 04.
- (13) Neprodleně po skončení stavební činnosti budou řádně osazeny všechny poklopy a nadzemní prvky PZ.
- (14) Pokud stavebník nedodrží podmínky stanovené tímto stanoviskem bude činnost stavebníka vyhodnocena provozovatelem PZ jako narušení ochranného nebo bezpečnostního pásma PZ a budou z toho vyvozeny příslušné důsledky.
- Platí pouze pro území vyznačené v příloze tohoto stanoviska a to 24 měsíců ode dne jeho vydání.
- V případě dotčení pozemku v majetku společnosti GasNet, s.r.o. je třeba dále projednat smluvní vztah k tomuto pozemku. Kontakt na projednání naleznete na adrese www.gasnet.cz/cs/kontaktni-system/, činnost "Smluvní vztahy - pozemky a budovy plynárenských zařízení".

Za správnost a úplnost dokumentace předložené s žádostí včetně jejího souladu s platnými předpisy plně zodpovídá její zpracovatel. Stanovisko nenahrazuje případná další stanoviska k jiným částem stavby.

V případě další korespondence nebo jednání (např. změna stavby) uvádějte naši značku - 5002848732 a datum tohoto stanoviska. Kontakty jsou k dispozici na <https://www.gasnet.cz/cs/kontaktni-system/>.

A handwritten signature in blue ink, appearing to read 'Filipi'.

GasNet, s.r.o.
zastoupená společností GasNet Služby, s.r.o., IČ 27935311
Pavla Filipi
Technik externích požadavků-Morava
Oddělení zpracování ext.požadavků-Morava
PAVLA.FILIP@GASNET.CZ

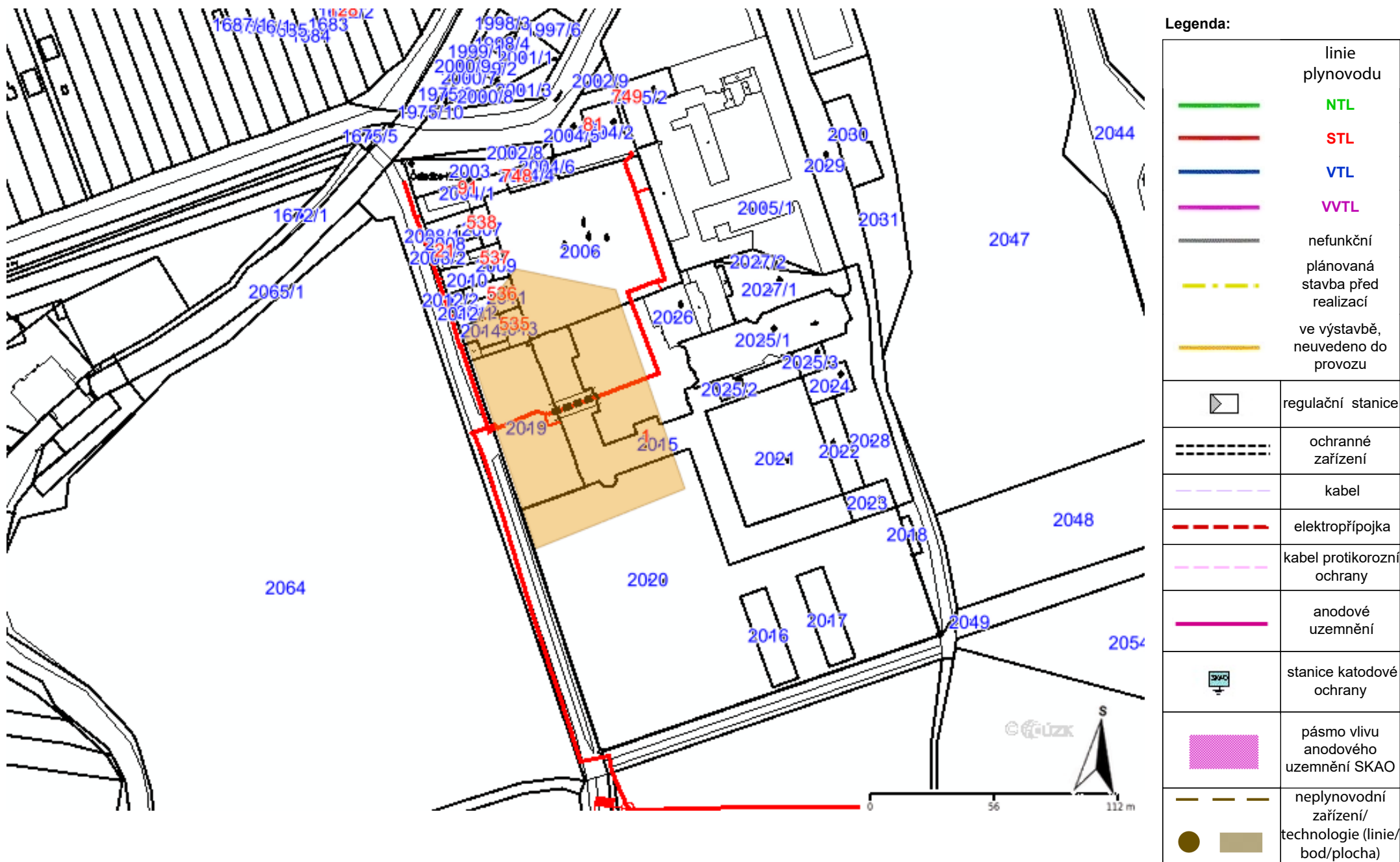


Zažádejte o vytyčení

Přílohy: Orientační zakres plynárenského zařízení, Detailní zakres plynárenského zařízení, Ověřená příloha žadatele,
Domovní plynovody - izolace

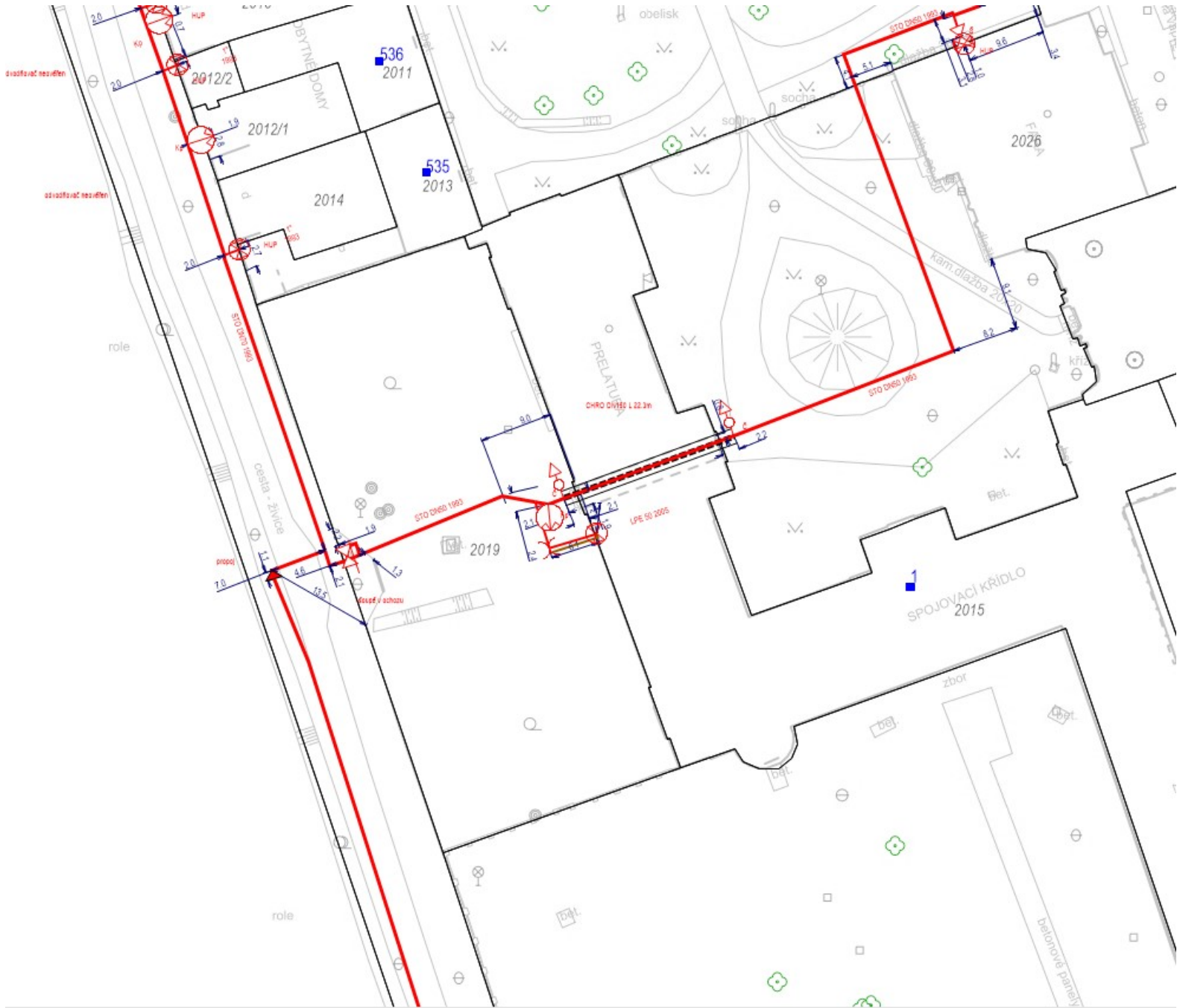
Příloha: Orientační zakres plynárenského zařízení. Tato příloha je nedílnou součástí stanoviska č. 5002848732 ze dne 11.07.2023.

Provozovatel DS: GasNet, s.r.o.; Stavebník: Benediktinské opatství Rajhrad, Klášter 1, 66461 Rajhrad. K.ú.: Rajhrad.

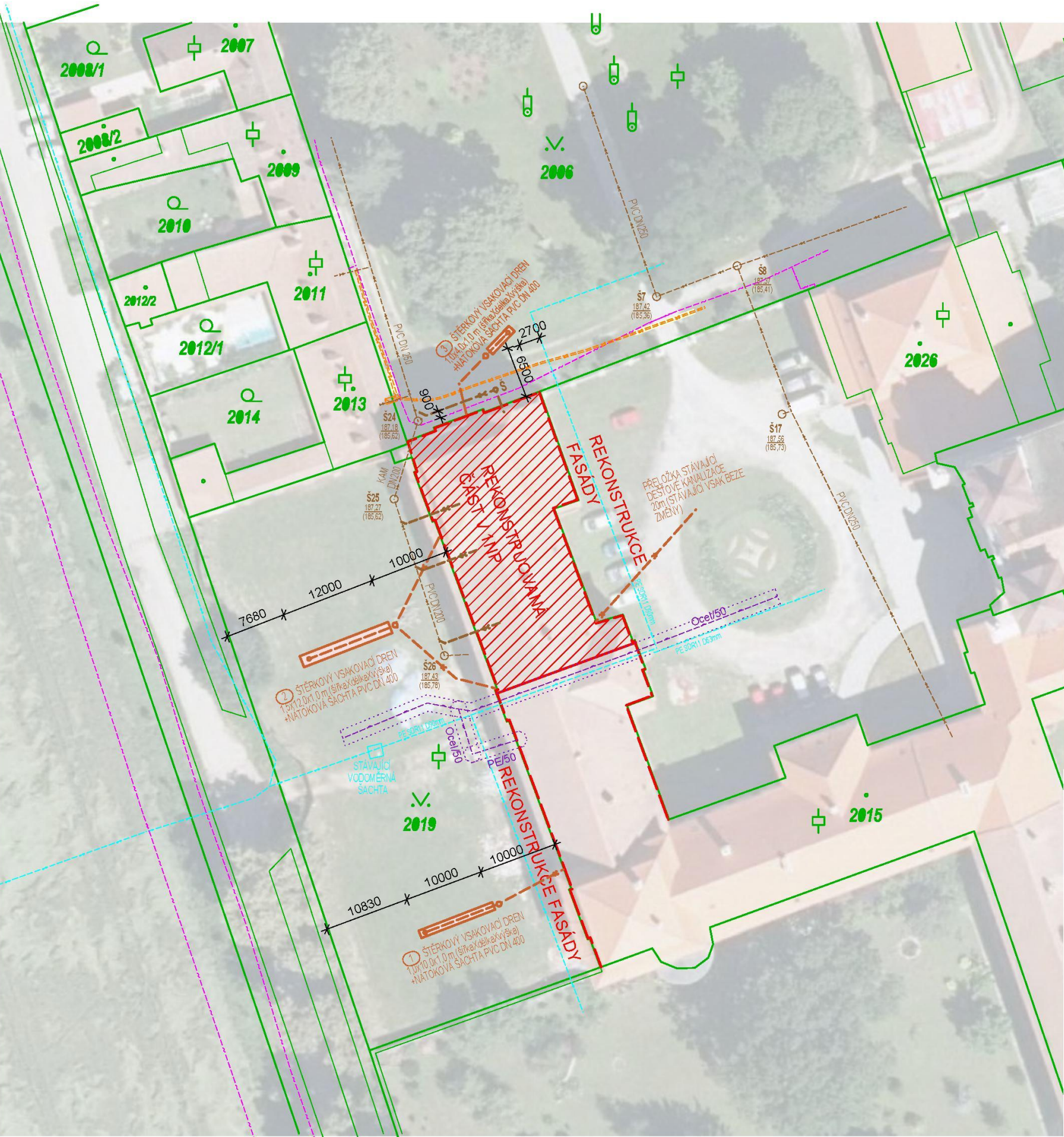


Příloha: Detailní zákres plynárenského zařízení. Tato příloha je nedílnou součástí stanoviska č. 5002848732 ze dne 11.07.2023.

Provozovatel DS: GasNet, s.r.o.; Stavebník: Benediktinské opatství Rajhrad , Klášter 1 , 66461 Rajhrad. K.ú.: Rajhrad.



| Legenda: | |
|-----------------|--|
| linie plynovodu | |
| | NTL |
| | STL |
| | VTL |
| | WTL |
| | nefunkční |
| | plánovaná stavba před realizací |
| | ve výstavbě, neuvedeno do provozu |
| | regulační stanice |
| | ochranné zařízení |
| | kabel |
| | elektropřípojka |
| | kabel protikoroziční ochrany |
| | anodové uzemnění |
| | stanice katodové ochrany |
| | pásmo vlivu anodového uzemnění SKAO |
| | neplynovodní zařízení/technologie (linie/bod/plocha) |

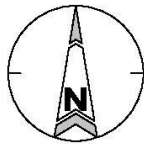


-TRASY INŽENÝRSKÝCH SÍTÍ JSOU ZAKRESLENY ORIENTAČNĚ DLE ÚDAJŮ POSKYTNUTÝCH JEDNOTLIVÝMI SPRÁVCI. STAVEBNÍK (ZHOTOVITEL) SI JE JICH PŘESNOU POLOHU NECHÁ VYTYČIT PŘÍMO V TERÉNU. PŘI NEZNÁMÉM ULOŽENÍ INŽENÝRSKÉ SÍTĚ PŘEDPOKLÁDÁME ULOŽENÍ DLE ČSN 73 6005.

-PODMÍNKY JEDNOTLIVÝCH SPRÁVCŮ A DOTČENÝCH ÚČASTNÍKŮ STAVBY BUDOU DODRŽENY.

-VEŠKERÉ PRÁCE PROVÁDĚT DLE PLATNÝCH ČSN A TECHNOLOGICKÝCH POSTUPŮ ZA DODRŽENÍ PRAVIDEL BEZPEČNOSTI PRÁCE A OCHRANY ZDRAVÍ PŘI PRÁCI

-PROJEKT JE URČEN PRO POVOLENÍ STAVBY



| | | | |
|---|-----------------------------|---|----------------------------|
| VYPRACOVANÉ Ing. Karel Leupold | | PEER COLLECTIVE s.r.o. Masarykova 32 602 00 Brno IČO: 08230544 DIČ: CZ08230544 | |
| AUTORIZOVANÉ Ing. arch. Daniel Struhařík, číslo autorizace: 04875 | | | |
| KATASTRALNÍ ÚZEMÍ RAJHRAD | KRAJ JIHOMORAVSKÝ | STAVEBNÍ ÚŘAD RAJHRAD | |
| INVESTOR Benediktinské opatství Rajhrad, Klášter 1, 66461 Rajhrad | | | |
| AKCE VZDĚLÁVACÍ INSTITUTE RAJHRAD MEZINÁRODNÍ AKADEMIE SV. BENEDIKTA Z NURSIE PRO UMĚLECKÉ VZDĚLÁVÁNÍ | | STUPEŇ DSP | |
| | | VYHOTOVENO červen 2023 | |
| | | FORMÁT A3 | |
| | | Č. ZÁKAZKY 17-2023 | |
| SITUACE KOORDINAČNÍ | | MĚŘÍTKO 1:500 | ČÍSLO VÝKRESU C3 |



Domovní plynovody:

Jak chránit plynovody při provádění izolace a podřezávání zdiva

5 kroků

GASNET.CZ





Distribuční společnost GasNet eviduje zvýšený počet havárií při provádění mechanických sanačních prací budov v blízkosti rozvodů, kterými se do budov dopravuje zemní plyn.

Tyto havárie ohrožují ve vysoké míře bezpečnost a majetek osob i provoz distribuční soustavy společnosti GasNet.

Před zahájením takových prací se seznámte s následujícími pokyny.

Předejdete tím případným škodám i ohrožení zdraví vás i vašeho okolí.



Co hrozí při narušení plynovodu?

Pokud dojde k poškození majetku GasNetu (plynovodní přípojky), budou veškeré náklady spojené s odstraněním **havárie vymáhány po viníkovi**. Počítá se sem:

- uniklý zemní plyn
- náklady na opravu majetku GasNetu
- náklady na uvedení odstavených odběrných míst do provozu

Případ takové havárie se předává na Energetický regulační úřad a na Inspektorát bezpečnosti práce, kde posoudí průběh jejího vzniku a dopady na okolí. V souladu se svými kompetencemi pak rozhodnou ve správním řízení o výši **pokuty**.

Pokud dojde k poškození odběrného plynového zařízení v majetku vlastníka nemovitosti a nedošlo k omezení provozu distribuční soustavy, nevznikají sice výše uvedené náklady na odstranění havárie, ale i nadále se **viník vystavuje trestnímu stíhání pro obecné ohrožení**.

Dvakrát měř a jednou řež

Poškozením plynovodní přípojky nebo odběrného plynového zařízení (OPZ) při provádění mechanických sanačních metod může dojít ke vzniku nebezpečných situací, které mohou vyústit v **tragickou událost**.

Provádějte mechanické sanační práce na budově s maximální opatrností, aby nedošlo k ohrožení zdraví a majetku osob.



1

Kde jsou plynovody?

Než začnete s pracemi, zjistěte, jestli ve zdech a jejich blízkosti nevede plyn.

Do budovy může vstupovat plynovodní přípojka distribuční společnosti GasNet. Ve zdech mohou být také vedeny domovní rozvody plynu (odběrná plynová zařízení – OPZ), které jsou v majetku vlastníka nemovitosti.

Kde si mohu ověřit polohu plynovodní přípojky GasNetu?

Jděte na **portál Distribuce plynu on-line** (Žádost typu Sdělení o poloze a průběhu plynárenského zařízení).

Vaši žádost zpracujeme do 1 pracovního dne: **dpo.gasnet.cz/zadost-o-stanovisko**

Kde si mohu ověřit domovní rozvody plynu a existenci odběrného plynového zařízení?

Informaci o poloze domovních rozvodů má pouze majitel nemovitosti. Tyto rozvody jsou v jeho vlastnictví a jejich poloha není součástí stanoviska GasNetu.

2

Průzkum na místě

Ručně kopanou sondou nebo průzkumem nemovitosti identifikujte polohu plynovodní přípojky nebo domovních rozvodů plynu (odběrného plynového zařízení) v místě provádění sanační metody.

Rozvody označte výstražnou barvou. Průzkum musíte provést jak z vnější, tak vnitřní strany budovy.

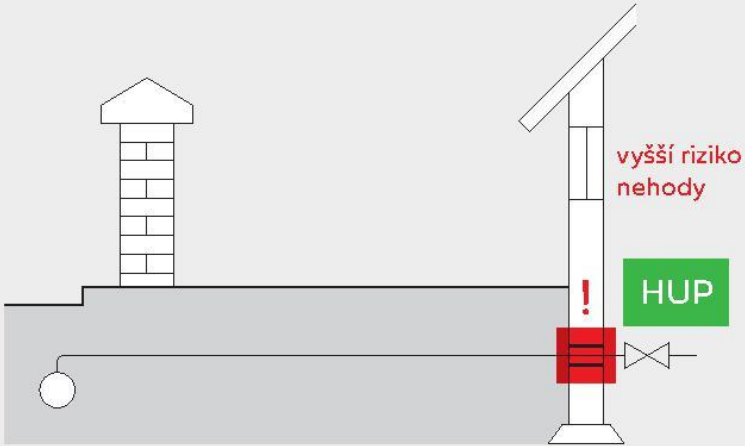
3

Hlavní uzávěr plynu

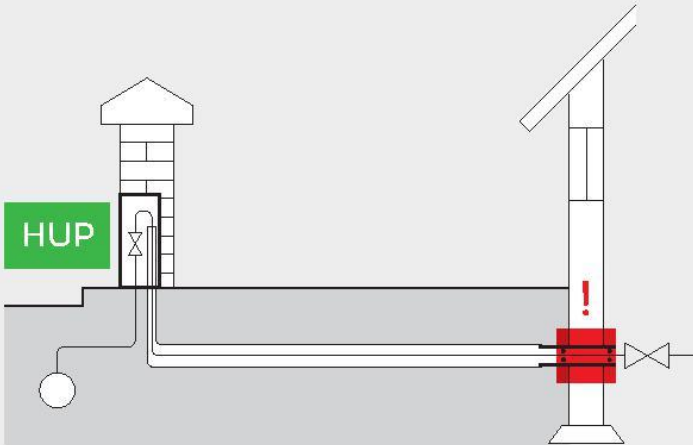
Zjistěte, kde se v prostoru mezi plynovodem společnosti GasNet a nemovitostí nachází Hlavní uzávěr plynu (HUP).

Zjistěte, zda je k němu přístup a je plně ovladatelný.

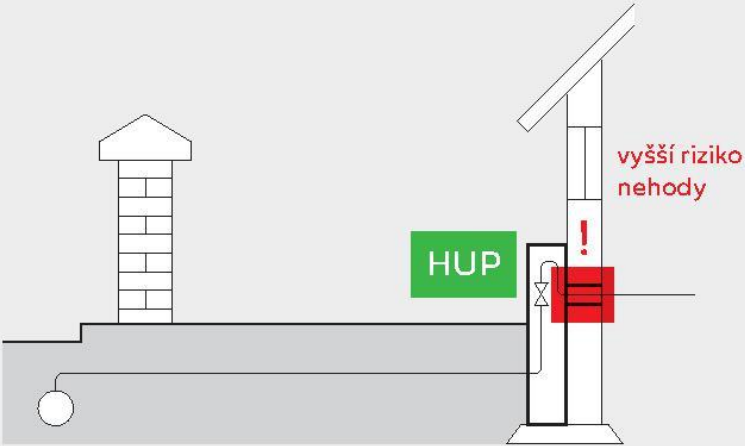
Kde může být plynovod



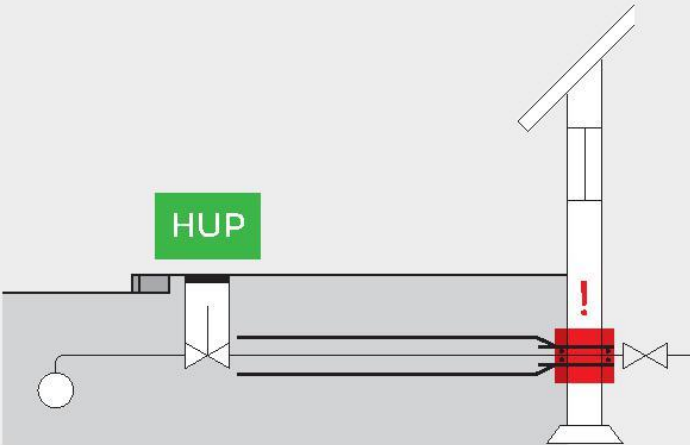
Plynovodní přípojka vstupuje do domu skrz základy. Hlavní uzávěr plynu (HUP) je uvnitř (např. ve sklepě).



Plynovodní přípojka končí před hlavním uzávěrem plynu (HUP) umístěným například v oplocení. Do objektu vstupuje pouze domovní rozvod plynu (odběrné plynové zařízení).



Plynovodní přípojka jde zdívkou budovy do niky v objektu, kde se nachází HUP. Z niky vystupuje rozvod plynu do nemovitosti až ke spotřebičům.



Plynovodní přípojka končí před hlavním uzávěrem plynu v poklopu a do objektu vstupuje pouze odběrné plynové zařízení. K uzavření HUP je třeba speciální klíč.

4

Opatrně!

Sanační metodu v prostoru ochranného pásma plynovodní přípojky **(1 m na obě strany od obrysu potrubí)** provádějte s maximální opatrností a za účasti více osob. Pomůžou vám při obsluze strojů nebo při případném uzavírání hlavního uzávěru plynu (HUP).

Stejný princip platí i v případě prací v blízkosti domovních rozvodů plynu (odběrných plynových zařízení).

5

Ani milimetr poškození

Realizací sanační metody nesmí dojít v žádném případě k poškození rozvodů plynu, a to včetně jejich ochranného pláště (např. asfaltová izolace u ocelového potrubí).

Sebemenší poškození povrchu potrubí musí být odborně opraveno. Bez opravy totiž může dojít u poškozeného potrubí k degradaci materiálu a tím i k následnému narušení těsnosti.



Co dělat při havárii

Pokud přese všechna opatření dojde k havárii, řiďte se následujícími kroky:

- 1. Uzavřete hlavní uzávěr plynu (HUP).**
- Pokud plyn dále uniká i přes uzavření HUP, a nebo nebylo možné HUP uzavřít, **volejte hasiče na číslo 150 nebo dispečink distributora na číslo 1239.**
- Eliminujte zdroje **zapálení**, vypněte všechny stroje a zařízení. **Větrejte** budovu a uzavřené prostory, pokud do nich vnikl plyn. Zajistěte **evakuaci** ohroženého prostoru.

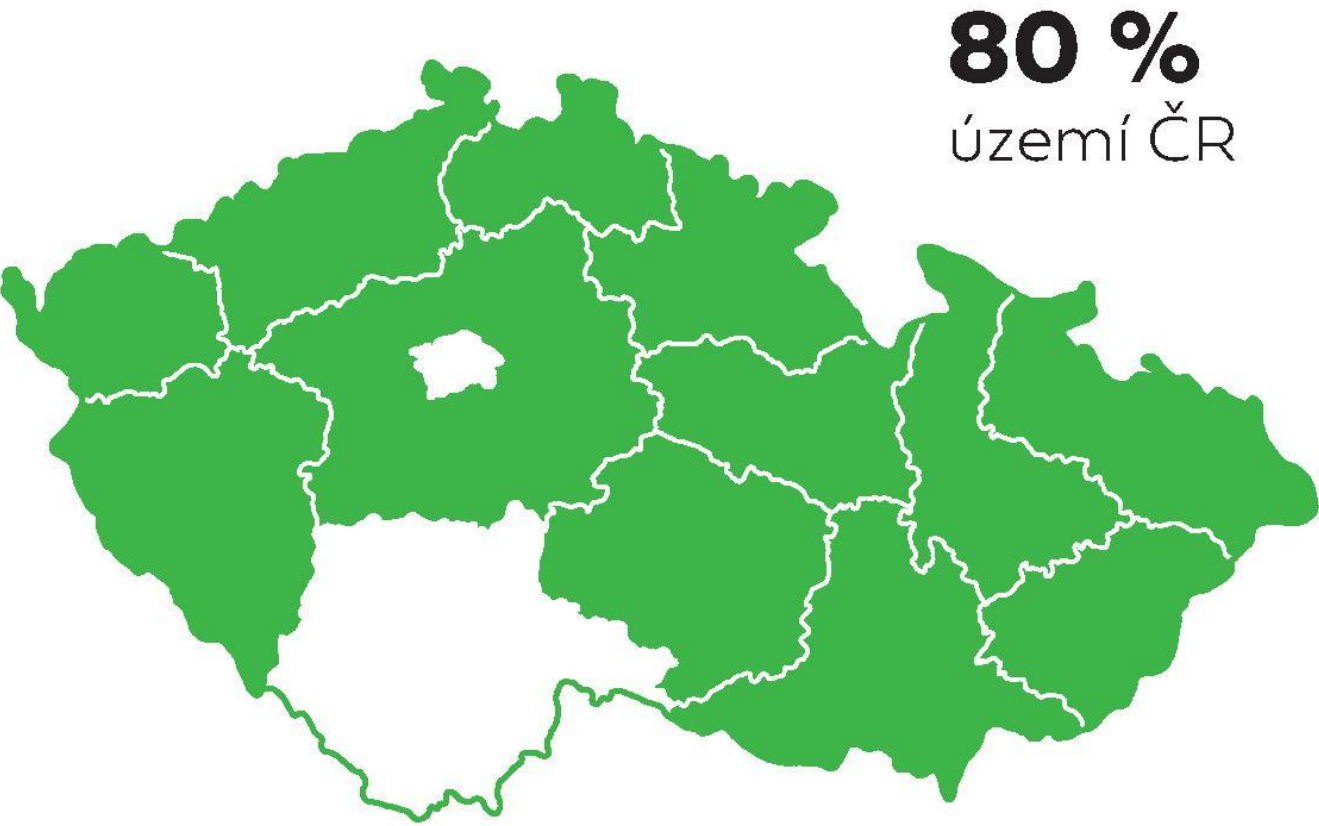
V případě narušení odběrného plynového zařízení (OPZ), nikoli plynovodní přípojky, je nutné po odstranění havarijní situace zajistit opravu poškozeného OPZ odbornou firmou. Odborníci provedou hlavní tlakovou zkoušku potrubí a vystaví novou revizní zprávu.



Provozovatel DS: GasNet, s.r.o.; Stavebník: Benediktinské opatství Rajhrad , Klášter 1 , 66461 Rajhrad. K.ú.: Rajhrad.



Distribuční území skupiny GasNet:



Děkujeme vám za dodržení tohoto postupu a odpovědný přístup k bezpečnosti práce.

Naší prioritou je vždy bezpečný a spolehlivý provoz distribuční sítě.